

# FU HAI 2021-2035

## 慈溪市附海镇国土空间总体规划

(2021-2035年)

—草案公示—



# 前言

附海镇位于慈溪市东北部，杭州湾南岸，地理位置优越、特色产业基础扎实、滨海生态资源丰富。

为完善宁波市国土空间规划体系，落实《浙江省国土空间规划（2021-2035年）》、《宁波市国土空间总体规划（2021-2035年）》、《慈溪市国土空间总体规划（2021-2035年）》等上位规划要求，落实附海镇“湾区智造新节点，品质宜居花园镇”发展目标，优化镇域国土空间发展格局，提高国土空间治理水平，特组织编制《附海镇国土空间总体规划（2021-2035年）》。

本规划是附海镇国土空间管控的法定性文件。在本行政区域范围内涉及国土空间保护、开发、利用、整治和修复的各类活动，均应符合本规划。



# 目录/contents

01 规划总则

02 发展概况

03 发展定位

04 空间格局

05 品质提升

06 实施保障



# 01 规划总则

## 1.1 指导思想和规划原则

### 指导思想

坚持以习近平新时代中国特色社会主义思想为指导，全面贯彻党的二十大精神，忠实践行“八八战略”，完整准确全面贯彻新发展理念，全面落实上级系列决策部署，立足新发展阶段，贯彻新发展理念，融入新发展格局，奋力谱写“湾区智造新节点，品质宜居花园镇”的绚丽华章。

### 规划原则



细化落实，管控落地



多规合一、全域管控



深化布局，以人为本



因地制宜、分类指导



侧重实施，突出近期



多方参与、科学决策



## 1.2 规划依据



### 法律法规

1. 《中华人民共和国土地管理法》
2. 《中华人民共和国城乡规划法》
3. 《中华人民共和国环境保护法》
4. 《中华人民共和国森林法》
5. 《中华人民共和国水法》
6. 《中华人民共和国湿地保护法》
7. 《中华人民共和国矿产资源法》
8. 《中华人民共和国文物保护法》
9. 《浙江省土地管理条例》
10. 《浙江省城乡规划条例》 等



### 相关文件

1. 《中共中央 国务院关于建立国土空间规划体系并监督实施的若干意见》（中发〔2019〕18号）
2. 《中共中央办公厅 国务院办公厅关于在国土空间规划中统筹划定落实三条控制线的指导意见》（厅字〔2019〕48号）
3. 《自然资源部关于全面开展国土空间规划工作的通知》（自然资发〔2019〕87号）
4. 《中共浙江省委 浙江省人民政府关于加强国土空间规划体系建设并监督实施的意见》（浙委发〔2019〕29号）
5. 《浙江省自然资源厅关于进一步做好国土空间规划编制工作的通知》（浙自然资厅函〔2022〕1544号） 等



### 上位规划

1. 《浙江省国土空间规划（2021-2035年）》
2. 《宁波市国土空间总体规划（2021-2035年）》
3. 《慈溪市国土空间总体规划（2021-2035年）》 等



### 技术规范以及其他相关规程

1. 《浙江省国土空间用途管制规则（试行）》
2. 《浙江省国土空间规划分区分类指南（修订试行）》
3. 《浙江省乡镇级国土空间总体规划编制技术指南（试行）》 等。

## 1.3 规划期限与范围

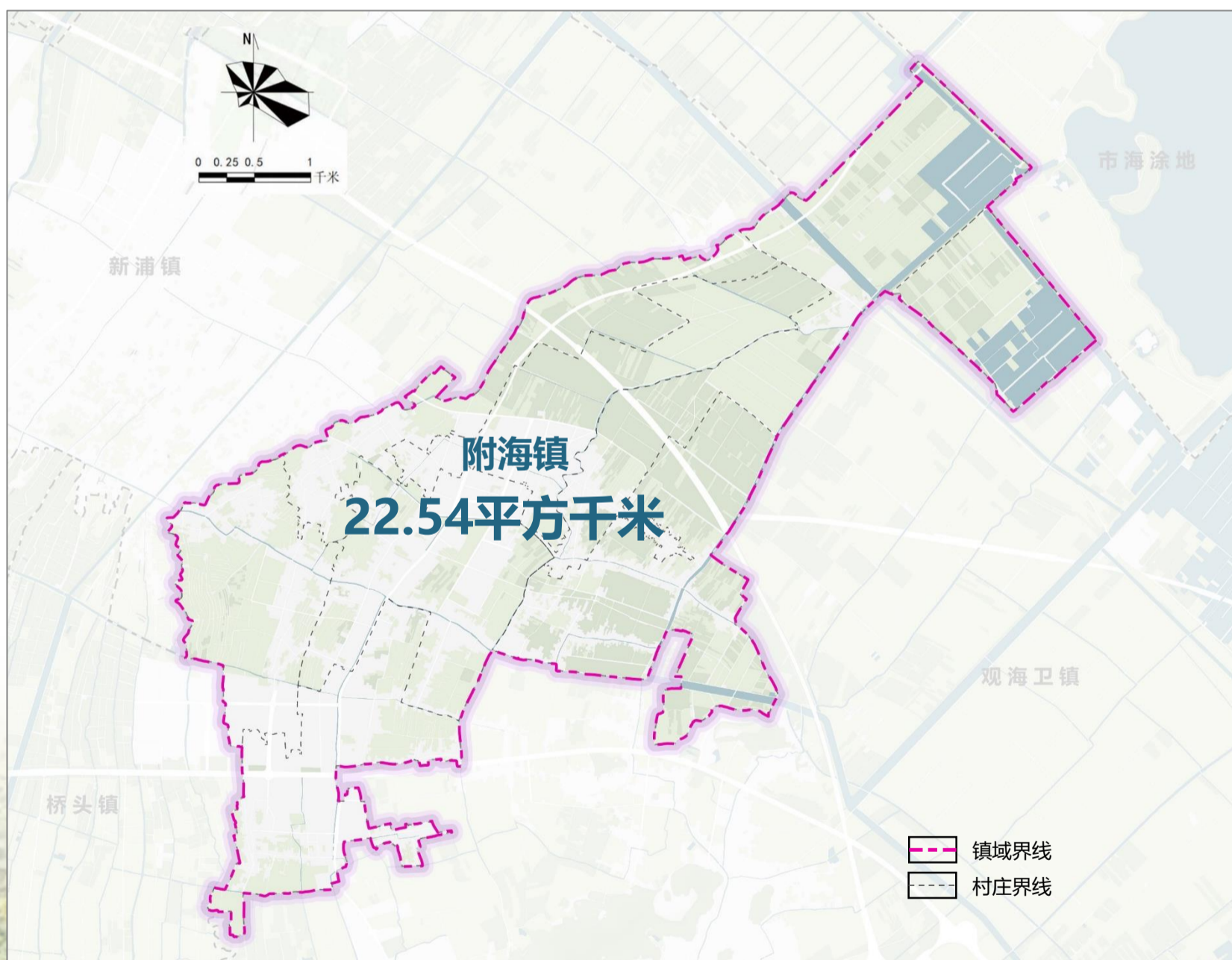
### 规划期限

规划期限为**2021 - 2035**年。

规划基期年为2020年，近期待2025年，远期待2035年。

### 规划范围

附海镇行政管辖范围，陆域总面积22.54平方千米。



# 02 发展概况



## 行政区划

附海镇行政辖区范围，共计陆域面积**22.54**平方千米。



## 人口规模

2020年底，常住人口**5.51**万人。



## 经济发展

2020年地区生产总值**39.92**亿元。



# 03 发展定位

## 3.1 人口规模及城镇化水平预测

2035年

常住人口规模达到**5.70万人**；  
城镇人口规模约**4.10万人**；  
城镇化率达**72%**。

## 3.2 目标定位

围绕慈溪市“在打造‘重要窗口’、建设现代化滨海大都市中打好头阵、勇当先锋，高质量建设共富共美现代化新慈溪”的总目标，传导落实市级规划提出的建设“高能级先进制造业引领区、高水平沪浙合作示范区、高品质滨海都市未来之城”总体发展定位，结合附海未来发展趋势和自身特色，确定目标定位为：

### 湾区智造新节点

坚持“工业立镇、家电兴镇”发展方向  
打造“健康家电，附海智造”品牌

### 品质宜居花园镇

擦亮花卉牌，挖掘海文化，打响旅游牌  
推动一二三产联动发展

### 3.3 发展战略



#### 产业强化战略

整合优化，有机更新，全面提升中心镇区城市功能，推动中心镇区提质扩容；分片指引，差异引导，完善相关配套，提升产业园区品质；创新转型，技术驱动，做大做强智能家电产业。



#### 空间优化战略

“筑心、理片、提品质”，强化城镇公共中心建设，内向织补，完善城镇空间格局，提升公共服务设施品质，强化镇区服务职能。



#### 全域美丽战略

蓝绿交融、生态固本、三产结合、发展现代化农业，建设现代化美丽宜居共富村，发展城郊休闲农业。



#### 区域协同战略

交通协同，发挥附海对外联通价值，功能协同，深化附海与周边融合发展。

# 04 空间格局

## 4.1 落实三条基本控制线

### 永久基本农田

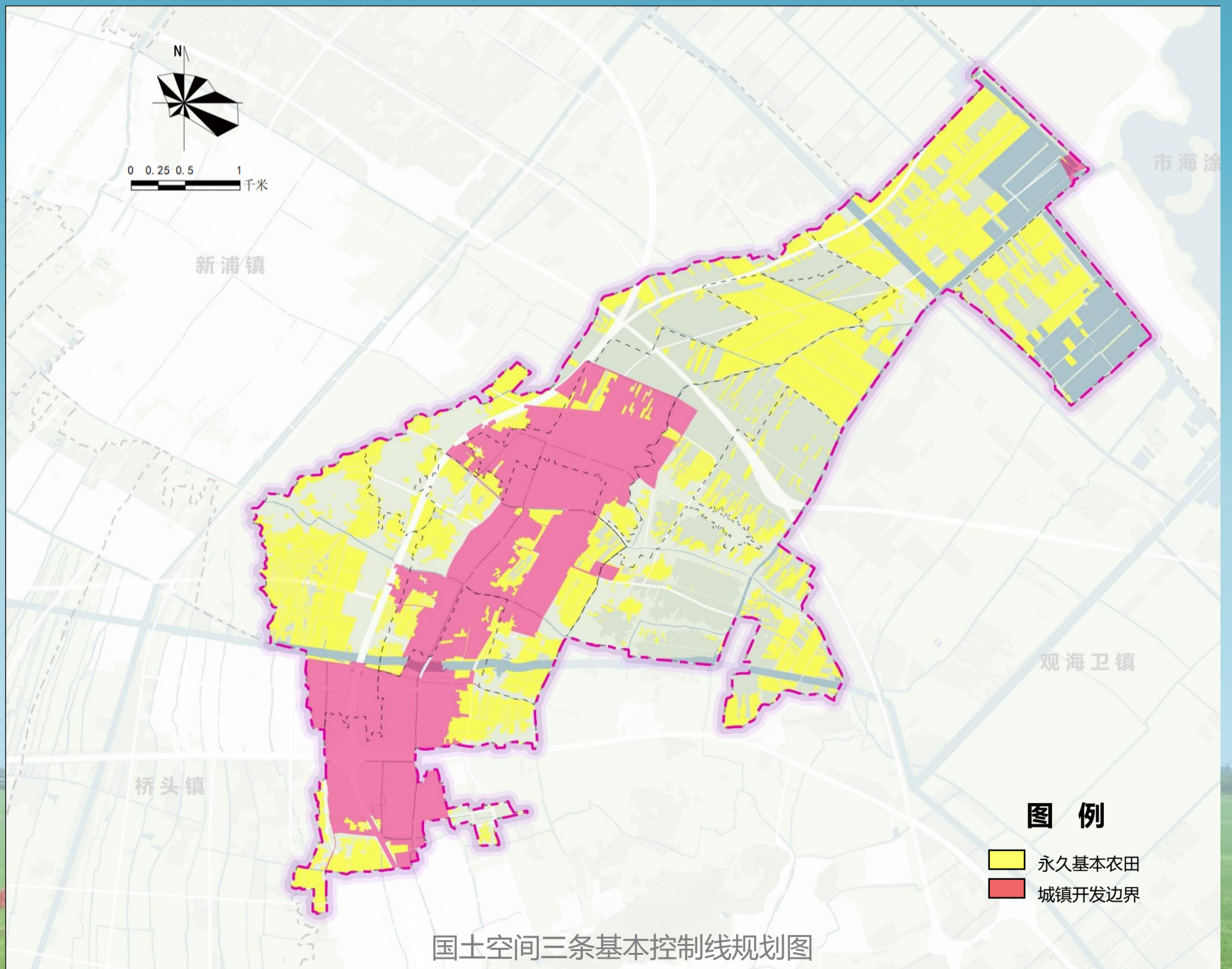
严格落实市区规划划定的永久基本农田保护范围。附海镇永久基本农田保护面积约7.10平方千米。

### 生态保护红线

严格落实市区规划划定的生态保护红线范围。附海镇未划定生态保护红线。

### 城镇开发边界

严格落实市区规划划定的城镇开发边界。附海镇城镇开发边界面积约为5.05平方千米。



春耕秋收，忙忙碌碌，  
一日三餐，四方食事

## 4.2 落实重点城市控制线



### 落实重点橙线和黄线

黄线包括电力、通信、消防等各类基础设施用地。  
橙线包括教育、医疗、文体等公益性公共设施用地。



### 落实重点绿线与蓝线

重点蓝线包括三塘横江等河湖水系；  
重点绿线包括重要城镇公园、重要滨水绿地等。



### 落实道路红线

包括东海大道、宁波大道、观附公路、海中路、建附线等。



## 4.3 引导村庄分级分类发展

### 划示村庄建设边界

划示村庄建设边界，保障合理的新社区建设空间，推动村民集聚和特色村落的保护，使村庄布局更合理、集约，助推乡村振兴发展。

### 加强村庄分级引导

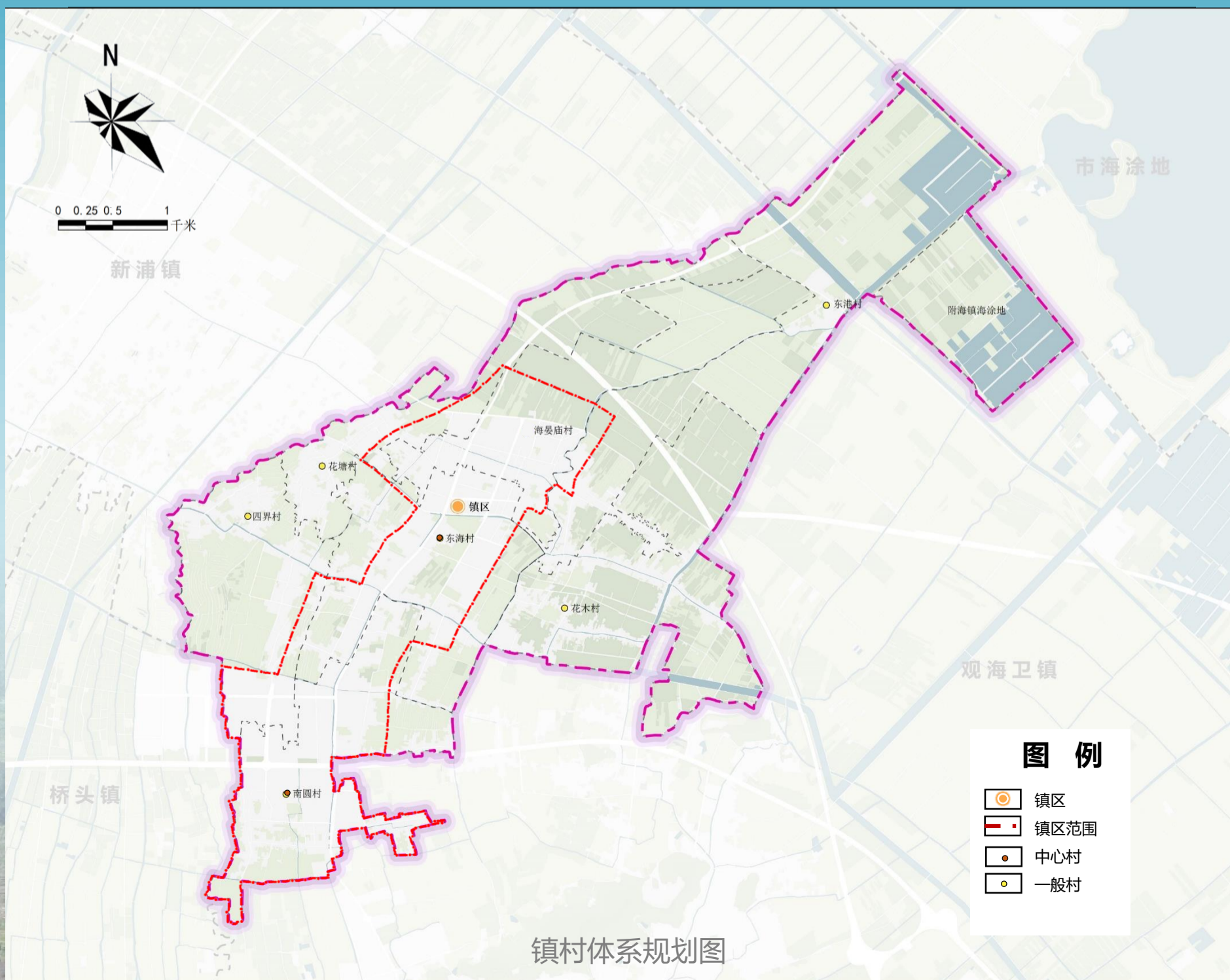
#### 中心村

东海村、南园村

加强村庄基础设施建设，提升社区服务功能，配置服务于自身和周边村庄的农业、教育、医疗、旅游等服务设施。

#### 一般村

东港村、花木村、花塘村、四界村  
根据村庄资源禀赋、现状特征等，采取旧村改造、全域整治、特色文化保护、社区服务功能提升等不同发展建设模式。



## 4.4 空间格局

构建“一轴一带、一核五片”的镇域国土空间结构

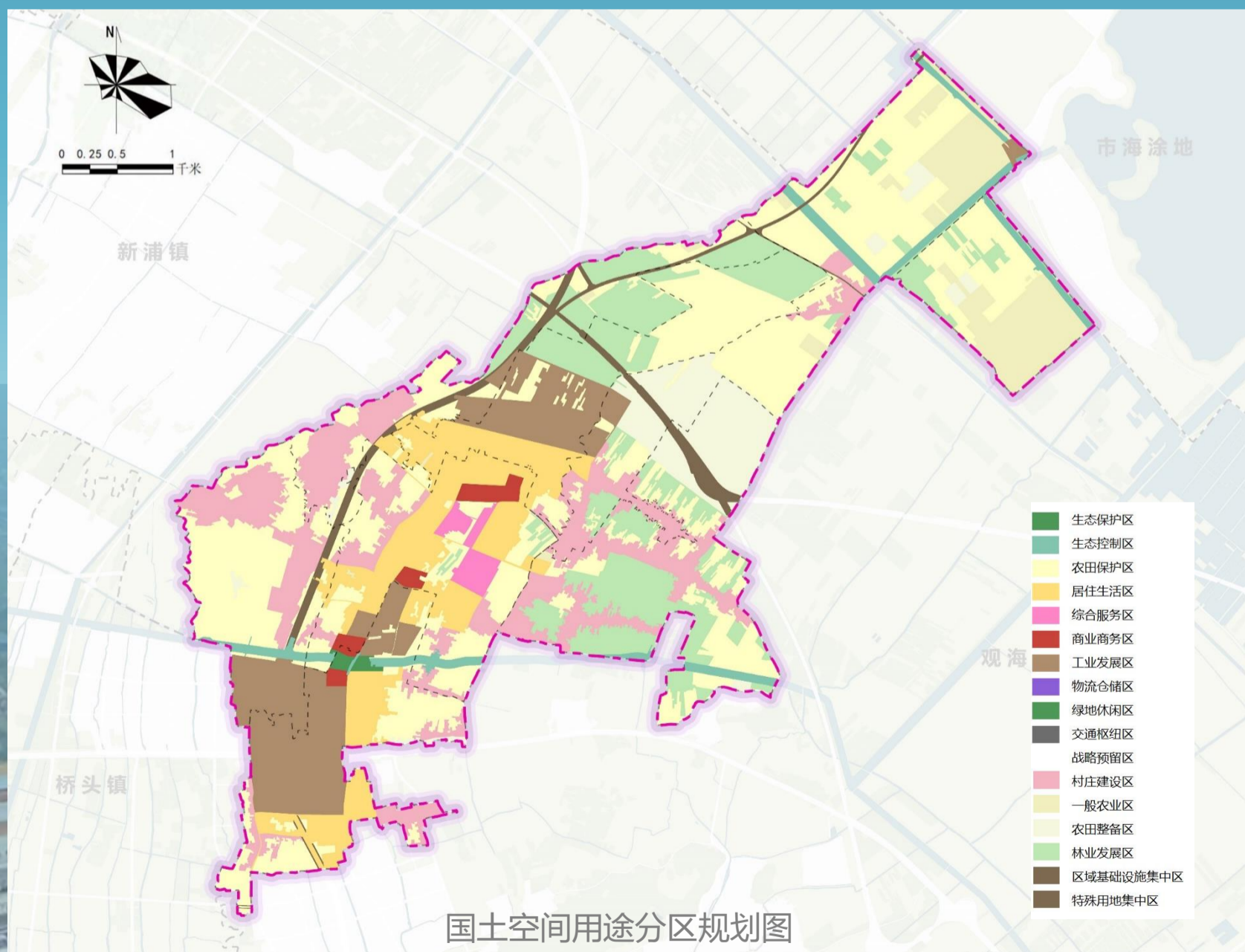
- 一轴是观附联动发展轴。
- 一带是三塘横江-蛟门浦农旅发展带。
- 一核是指附海镇综合服务主核。
- 五片分别为城镇综合片、现代农业片、民营产业片、东部乡村生活片、西部乡村生活片。
- 强化滨江公共节点、产业服务节点、乡村服务节点、农业节点等建设。



## 4.5 落实国土空间用途分区

在上位规划的基础上细化用途分区至二级用途分区，划定二级分区，明确各规划用途分区的范围边界。

生态控制区	农田保护区	城镇发展区	乡村发展区	其他保护利用区
主要包括生态保护区外的省市级重要生态廊道、集中连片重点公益林、重要水域等。	耕地保护底线空间，重点加强永久基本农田保护。	为满足城镇发展需求、完善城镇功能、优化城镇空间布局 and 结构而划定的区域。	支撑农林牧渔等农业发展、农民安居生活和生产配套的区域。	包括区域基础设施集中区和特殊用地集中区。



# 05 品质提升

## 5.1 完善综合交通系统

### ■ 轨道网规划

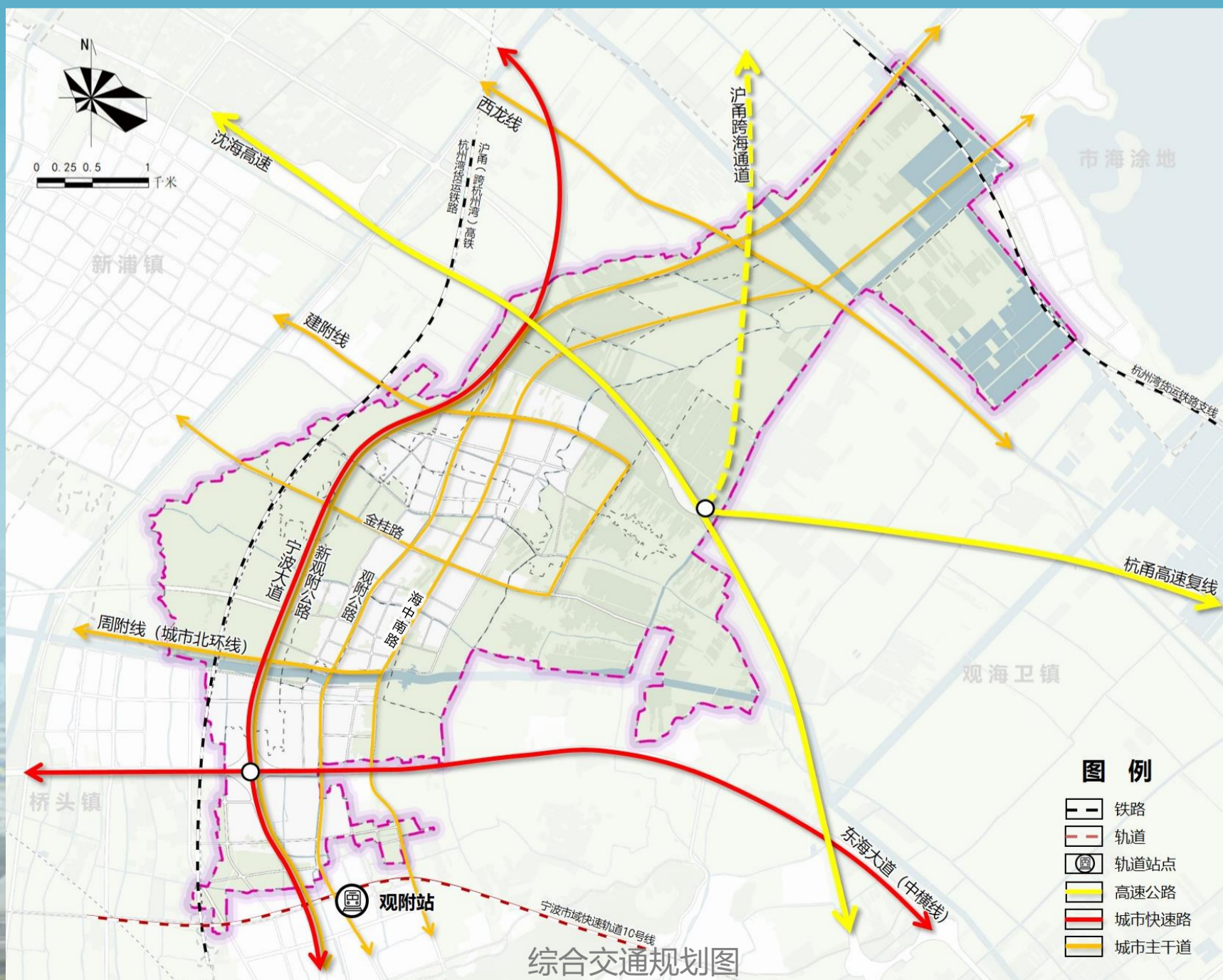
- **铁路线网**：杭州湾货运铁路支线，杭州湾南岸货运铁路。
- **轨道线**：衔接宁波市域铁路10号线观附站。

### ■ 公路网规划

- 规划形成高速公路、骨架干线公路/快速路、普通干线公路三个层次构成的公路网络体系。

### ■ 城镇主干路网：三横三纵。

- **三横**：建附线、金桂路、周附线（城市北环线）。
- **三纵**：新观附公路、观附公路和海中路。



## 5.2 提供均衡公共服务

### 构建“镇-村”两级生活圈体系

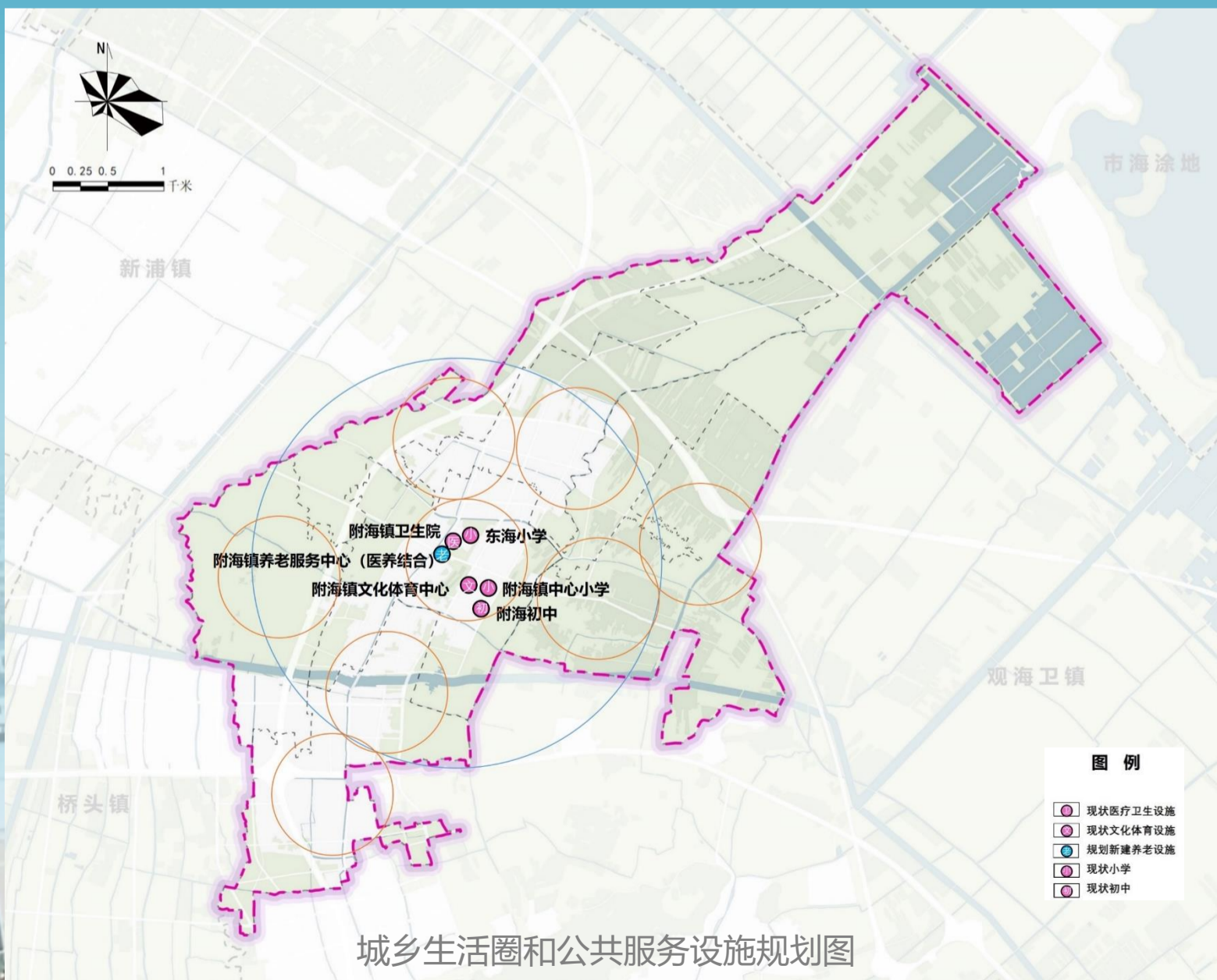
高标准推进城乡生活圈建设，以合理布局、功能叠加，打造城镇功能组织单元公共中心，助推城乡社区服务体系建设完善。

#### 完善公共服务中心体系

传导落实慈溪市国土空间总体规划确定的公共服务设施体系，满足各类人群不同情境下的服务需求，保障附海镇公共服务设施全覆盖。

#### 构建覆盖全域的城乡生活圈

以完善普惠性公共服务设施体系为保障，以智慧高效、前瞻创新、集约集聚为原则，面向未来，适度超前规划，通过选设设施，全面满足各类需求，构建新型公共服务生活圈体系。规划15分钟生活圈1个，规划5分钟生活圈5个。



## 5.3 提升基础设施网络

### 构建一体化市政设施体系

强化供给保障能力，优化环卫处置水平，加强市政基础设施运营服务质量与水平，打造综合高效的绿色市政网络。

#### 给水设施系统

生活用水由观海卫镇师桥水厂统一供水；规划预留郑徐工业水厂。

#### 排水设施系统

镇区雨污分流，污水均送至污水厂处理；加强农村污水处理设施建设。

#### 电力设施系统

规划合计设置110kV变电站2座。继续强化农村电网整治。

#### 能源设施系统

镇区及周边村庄采用管道天然气供气，偏远村庄采用瓶装石油气供气。

#### 通信设施系统

构建高速、安全、移动的新一代信息基础设施，促进互联互通和资源共享。

#### 环卫设施系统

不断健全优化垃圾收运体系建设。纳入城市生活垃圾处置系统，分类收集，统一进行处置。

### 构建完善安全韧性的防灾减灾体系

提升综合应急救援能力，加快途径安全完善韧性的防灾减灾体系的构建。强化防洪排涝、消防、人防、抗震防灾和防风减灾、地质灾害防治、公共防疫和危险源控制的建设和管控，建立灾害预警及协调机制。



**防洪排涝**  
适度超前、防洪结合



**消防体系**  
防消结合、快速响应



**人防工程**  
精准防护、平战结合



**抗震防灾和防风减灾**  
预防为主、治理避让



**地灾防治**  
合理划片、有效管控



**公共防疫和危险源控制**  
以人为本、体系完善

## 5.4 开展土地综合整治与生态修复



### 农用地整治

- ◆ 开展“百千万”工程，加强耕地碎片化整治，提高连片度，划定耕地储备区，进一步优化耕地布局。
- ◆ 积极推进“多田套合”，通过农用地布局优化和农田建设，逐步把永久基本农田全部建成高标准农田。
- ◆ 深入实施“藏粮于地、藏粮于技”战略，严格落实耕地数量、质量、生态“三位一体”保护，确保耕地数量有增加、质量有提高、生态有改善、布局有优化，紧扣“田、土、水、路、林、电、技、管”建设内容，推进高标准农田新增建设与改造提升。



### 村庄整治

- ◆ 开展集聚集约安置，通过村庄城郊融合、集聚建设与整治提升等整治手段，依托慈溪市乡村精品带的带动，引导村庄集聚化、特色化发展，盘活村庄闲置空间资源，优化村庄居民点布局，提升村庄公共服务与人居环境品质，提升人居环境，提升村容村貌，塑造具有乡土特色的自然景观和乡村生境。
- ◆ 开展未来乡村建设，实现乡村振兴与共同富裕目标，打造美丽乡村共同富裕典范。



### 低效用地整治

- ◆ 开展城镇低效用地进行再开发，对不符合城市功能品质要求的低效地上建筑进行拆除重建，实现提质增效、功能重塑。
- ◆ 积极推进低效工业用地“退二进一”“退二优二”“退二进三”和优质企业向工业保障线内腾挪，实现产业空间集聚优化和集约高效。
- ◆ 以有机更新为主要手段，落实“先民生、后提升”的要求，围绕“干净、整洁、有序、安全”的目标，精准施策、系统推进、综合治理，确保老旧小区居住环境品质得到明显改善。



### 生态修复

- ◆ 通过水土保持林草措施、工程措施及农业技术措施修复，重点推进溪坑清理、溪坑挡墙、护岸整治、防汛路维修和水库库泥清理等工程，结合土地整治工程，全面提升区域生物多样性水平和生态服务能力。
- ◆ 改善水环境质量，加固河岸，有效提升岸线景观风貌，增加亲水性。
- ◆ 有序推进骨干河道建设，实施河道清淤疏浚、吸附净化、拓疏或新开面宽，河道两岸护岸砌筑，桥梁、绿化建设等工程内容，按照水系不同特点实施分类施策，精准保护。

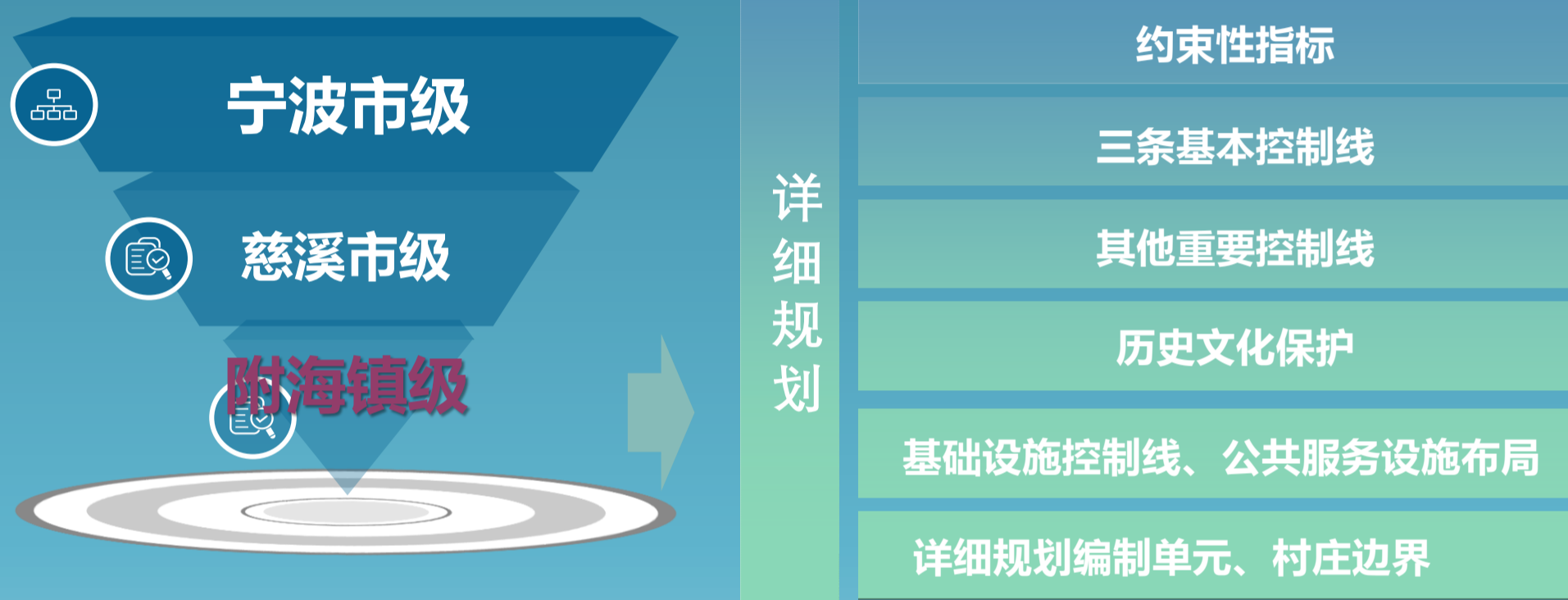
# 06

## 实施保障



### 明确规划落实和传导

落实上位规划，包括功能、格局、指标、控制线、名录的落实。指引详细规划，将上级规划约束性指标细化落位到空间。



### 落实重大项目保障

落实国家、省、市重大战略，为发展规划落地实施提供空间保障。推进重大项目分层分类保障，对纳入实际项目库的建设项目予以国土空间资源要素保障和政策支持。



### 建设国土空间规划“一张图”

整合全镇域各类国土空间现状、规划、管理数据，形成坐标一致、边界吻合、上下贯通的一张底图。

接入和共享市级国土空间规划“一张图”实施监督信息系统，动态管控国土空间规划全过程。



## 实施机制保障



### 实行规划全周期管理

依据乡镇级规划数据库建设标准和数据汇交要求，形成规划数据库，纳入国土空间基础信息平台 and 国土空间规划“一张图”实施监督信息系统，作为详细规划编制和审批的基础和依据，维护国土空间规划的传导性、约束性、权威性。

### 定期评估与适时调整完善

优化完善“一年一体检、五年一评估”定期评估制度，结合附海实际情况，细化规划调整完善条件和规则。



### 完善政策机制体系

健全生态保护补偿机制；健全土地要素市场化配置政策；建立健全城乡统一的建设用地市场；完善自然资源产权制度。

